

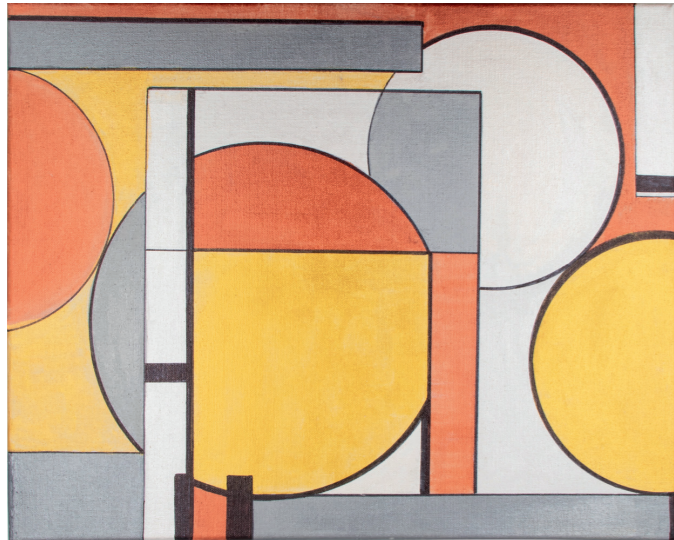
ART4YOU



Nr. 1

Kreativ inspiriert

Glanzvolle Farben und lebendige Formen



Stückliste – Glanzvolle Farben

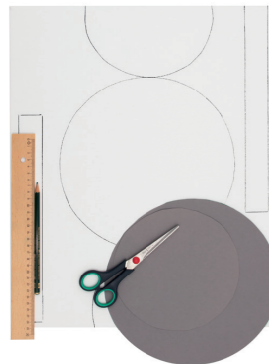
6 0010 013	Keilrahmen 40x50 cm
6 2101 630	Mica-Farbpigmente weiss
6 2101 635	Mica-Farbpigmente silberfarben
6 2101 636	Mica-Farbpigmente goldfarben
6 2101 637	Mica-Farbpigmente kupferfarben
6 8090 813	Bastelleim
6 1102 757	Farbmischpalette
6 1226 400	Graukarton

Weiter benötigst du einen Bleistift, Lineal, verschiedene Pinsel, Vorlagen und einen Permanentmarker.

Edle Akzente setzen



Anleitung



1. Schneide dir verschiedene Vorlagen aus Graukarton aus. Ordne sie auf dem Keilrahmen an und zeichne die Muster mit Bleistift auf.

2. Mische Bastelleim mit Mica-Farbpigmenten in der Palette an. Trage diese Mischungen nach Wunsch mit den Pinseln auf das Muster auf und lasse es trocknen.



3. Danach verstärkst du die Konturen mit einem Permanentmarker. Mit Hilfe der Kartenvorlagen kannst du die Muster besser nachmalen und Akzente setzen.

Für Kreative, die mehr wollen als nur eine Leinwand.

Deine Kunst verdient die beste Grundlage.

Unsere Keilrahmen stehen für Qualität und Langlebigkeit – sorgfältig verarbeitet und bereit für jedes kreative Projekt.

Materialien auf einen Blick:

- 100 % reine Baumwolle – fein strukturiert, dreifach vorgrundiert & malfertig
- Stabiler Holzrahmen aus FSC-zertifiziertem Pinienholz
- Sauber geklammert auf der Rückseite für eine randlose Gestaltung

Die Keilrahmen und Malkartons von GLOREX sind in vielen verschiedenen Formaten erhältlich.

GLOREX
OF SWITZERLAND

GLOREX AG
Uferstrasse 12
CH-4414 Füllinsdorf
T. +41 61 906 80 70

www.glorex.com
info@glorex.com

GLOREX GmbH
Grossmattstrasse 17
D-79618 Rheinfeldern
T. +49 7623 72 33 0

Art. 6 9906 003



Mehr entdecken:

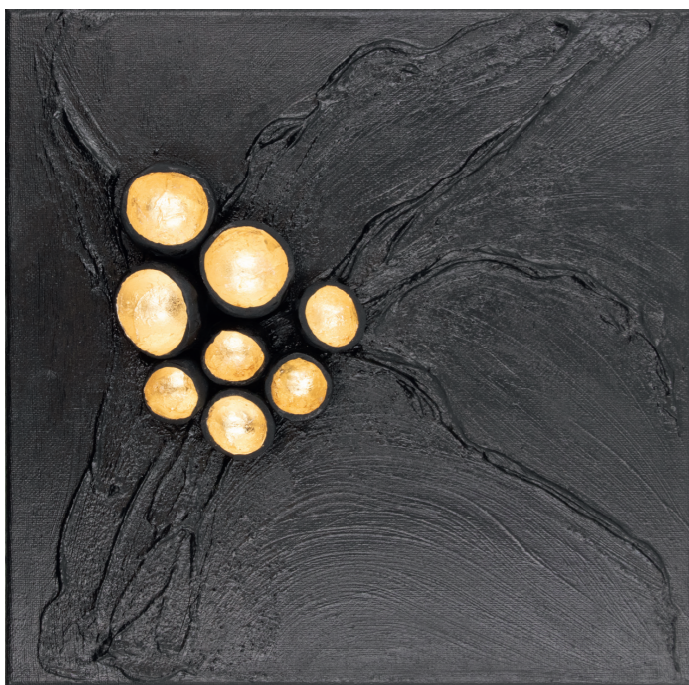
Scanne den Code für weitere Produkte, Anleitungen & mehr



Keilrahmen bieten die ideale Grundlage für deine Kunst – stabil, langlebig und stets bereit für neue Ideen. Dank hochwertiger Materialien und präziser Verarbeitung erhält dein Kunstwerk einen professionellen Look.

Perfekt für alle, die ihre kreativen Visionen auf der Leinwand zu Leben erwecken wollen.

Modern in Schwarz und Gold



Kreativität in Form und Farbe – dein einzigartiges Kunstwerk entsteht!

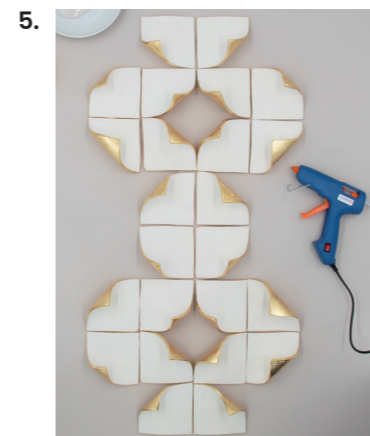
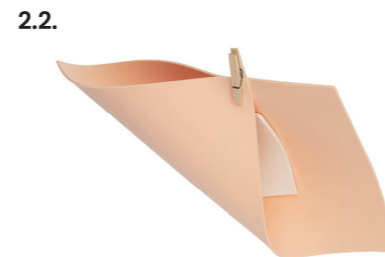


Anleitung

Schlichte Eleganz



1. Zuerst stellst du die Deko-Elemente her. Dazu legst du auf die Moosgummi-Platte rechts und links 3mm starke Hölzer. Knete Ceramlight zu einer dicken Rolle und leg sie in die Mitte. Mit dem Acryl-Roller rollst du die Modelliermasse flach aus (3mm). Wenn die Modelliermasse spröde ist, nimm an die Fingerspitzen einige Tropfen Wasser und knete die Masse damit.



2.1. Bastel dir eine Schaablone von 10x10 cm, lege sie auf das ausgerollte Ceramlight und schneide eine Platte aus.

2.2. Lege die Platte in die Mitte von der Moosgummiplatte. Klappe eine Ecke der Moosgummiplatte ein und fixiere die Platte mit einer Wäscheklammer. Die Ceramlight-Platte bekommt so den Bogen. Ca. 12 Stunden trocknen lassen.

3. Danach nimmst du das Deko-Element heraus. Anschliessend schleifst du die Kanten.

4. Auf die Rückseite und an den Kanten trägst du die Anlegemilch auf und lässt sie ca. eine halbe Stunde antrocknen. Danach das Blattmetall auflegen und mit einem weichen Pinsel andrücken. Überschüssiges Blattmetall entfernen. Das aufgetragene Blattmetall mit dem Lack schützen.

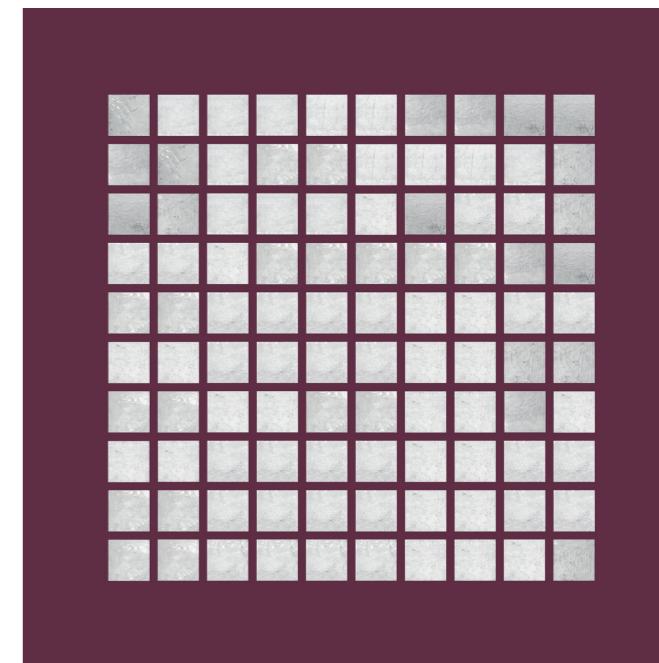
5. Den Keilrahmen mit der gewünschten Acrylfarbe bemalen. Die Deko-Elemente mit Heisskleber fixieren.

Stückliste – Schlichte Eleganz

6 0010	023	Keilrahmen 70x100 cm
6 8070	501	Keramilight
6 8780	101	Blattmetall goldfarben
6 8782	011	Anlegemilch für Blattmetall
6 8782	012	Lack für Blattmetall
6 2136	100	Schleifpapier
6 8700	050	Acryl-Roller
6 1837	141	Ersatzstäbe
6 1837	021	Heissklebepistole
6 2200	402	Wäscheklammern
6 2245	503	Moosgummi, hautfarben
6 2250	309	Rundstäbe, Durchmesser 3mm

Weiter benötigst du ein Messer, Acrylfarbe, weiche Pinsel für das Blattmetall und einen grossen Pinsel, um die Acrylfarbe gleichmässig aufzutragen.

Blattmetall trifft Bordeaux



Kunst mit Blattmetall und Epoxyharz



Anleitung